

Tilpasning af byen til vandet Egå, Vejlbj Fed, Risskov

Indlæg fra Aarhus Kommune på
GVF's generalforsamling 25.3.2025

*Line Henriette Broen
Birgit Sønderskov Weber*



TEKNIK OG MILJØ
Aarhus Kommune





Klima | 19. feb kl. 17:01
Smeltevand, der svarer til 300 piske svømmebassiner, fosser hver dag



- hvis havstrømmene stopper, er, at det i stedet for at blive varmt -

Klima | 1. feb kl. 11:00
Danmark vil have FN til at undersøge risiko for katastrofalt havstrøms-kollaps



Klima | 28. jan kl. 23:00
Vores stadig stigende brug af olie, kul og gas

Klima

Danske topforskere frygter havniveaustigninger tre gange højere end ventet

Danmarks mest profilerede klimaforskere advarer nu om, at vi risikerer en havniveaustigning på op til tre meter inden 2100.

Klima | 17. dec 2024

De iskolde dage forsvinder: 'Vinteren er mere eller mindre afskaffet'

KLIMA

FN-rapport slår fast – klimaet er blevet sværere at redde: Kræver
 ler svarer til en
 edlukning. Hvert



Klima | 10. jan kl. 09:09
Klimaforandringerne røg helt ud af kontrol i 2024. Fem grafer viser, hvor galt det står til

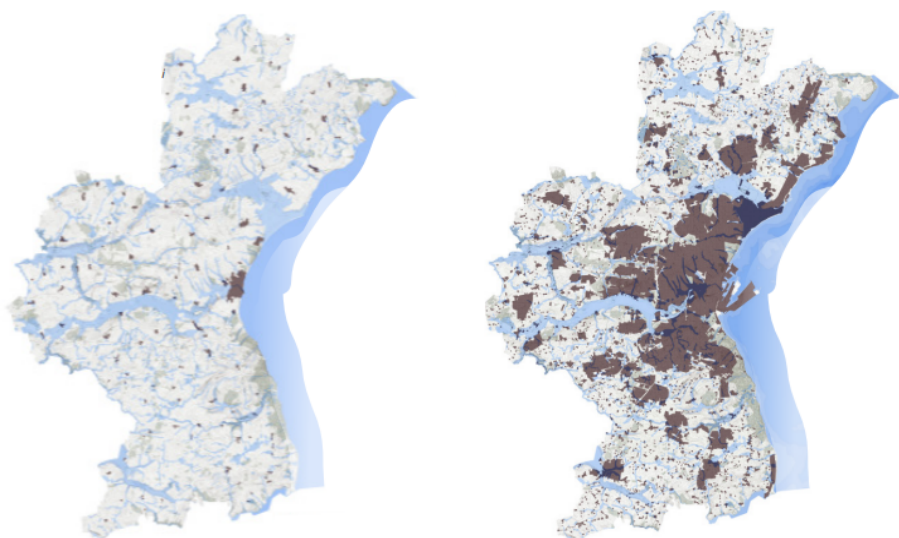
Fra byen ved vandet til byen med vandet

Byen er flere steder bygget 'på vandets vej'

Historisk: Egå og Århus Ådal har været fjorde tilbage i tiden

Med de stigende vandmængder skal vi skabe plads til vandet i dalene.

Realisering af de blå og grønne forbindelser, der er udlagt i Kommuneplanen, er afgørende for at skabe plads til vandet.



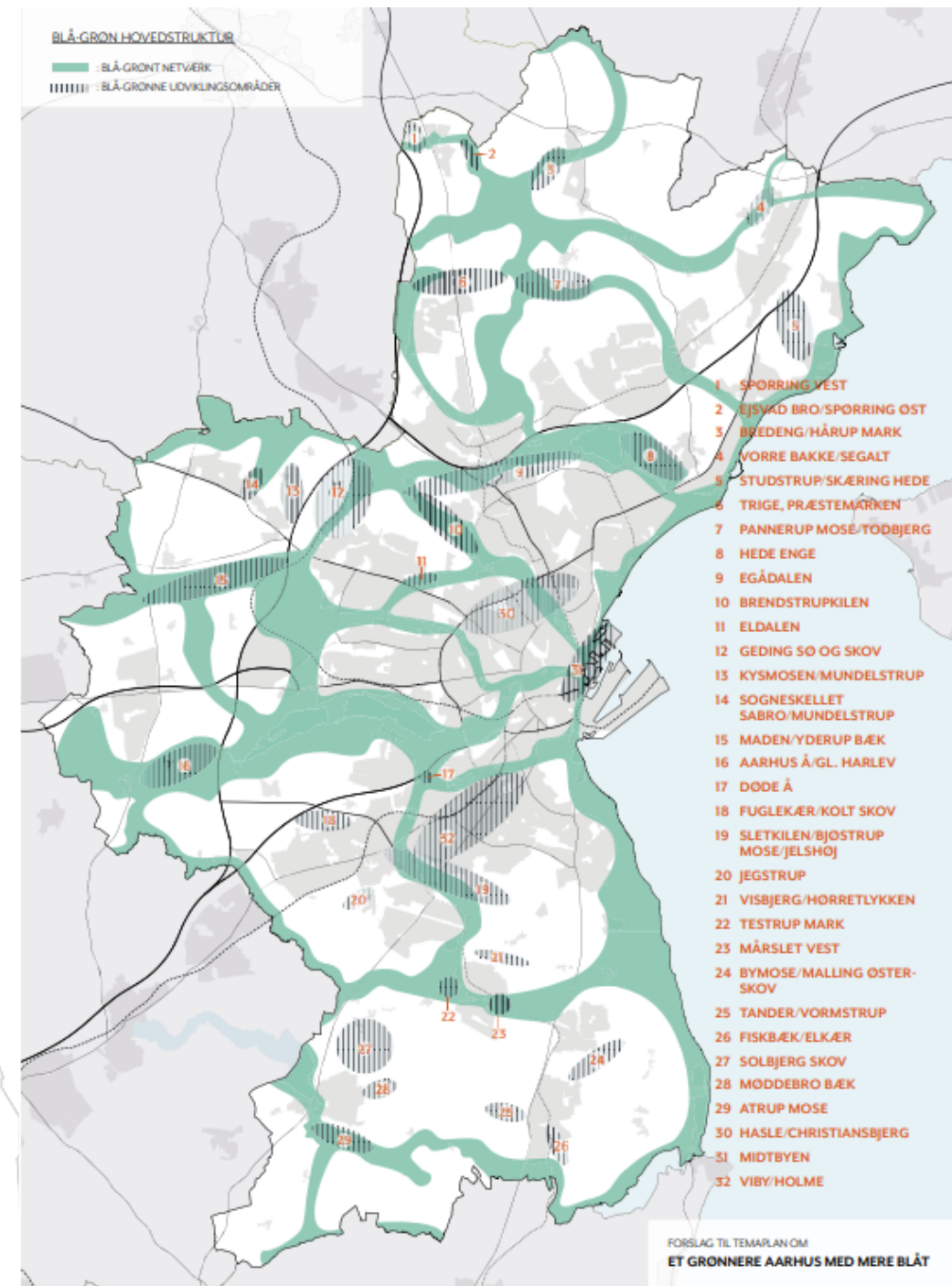
Vand fra alle sider
Vand på alle tider



I dalene skaber der gives plads til vandet, på bakkerne skal vandet forsinkes og ved kysten skal der skabes afstand til

Den blå-grønne hovedstruktur

Udgør ryggraden for planlægningen: byudvikling skal ske i respekt for landskabets strukturer ved at de naturgivne forhold afgrænser byudviklingen og skaber rum til vand, natur og rekreative rum.



Den nye klimatilpasningsplan handler om at gøre Aarhus mere robust

Vi kan ikke bygge os ud af alle udfordringer, der skal skabes plads til vandet



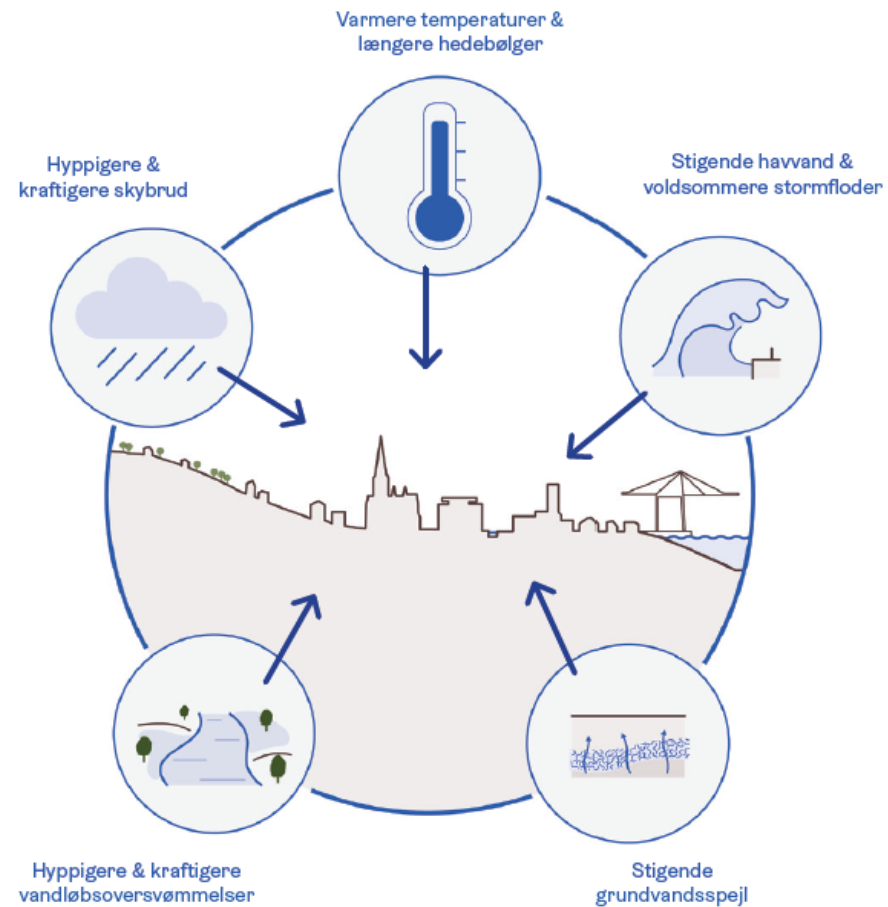
Klimatilpasningsplanen har 3 dele:

- Forstå klimaforandringer i Aarhus
- Vision og strategi, der rækker langt ud i fremtiden
- 12 indsatser, der både har det lange sigte og dykker ned og bliver konkret over tid på projektniveau

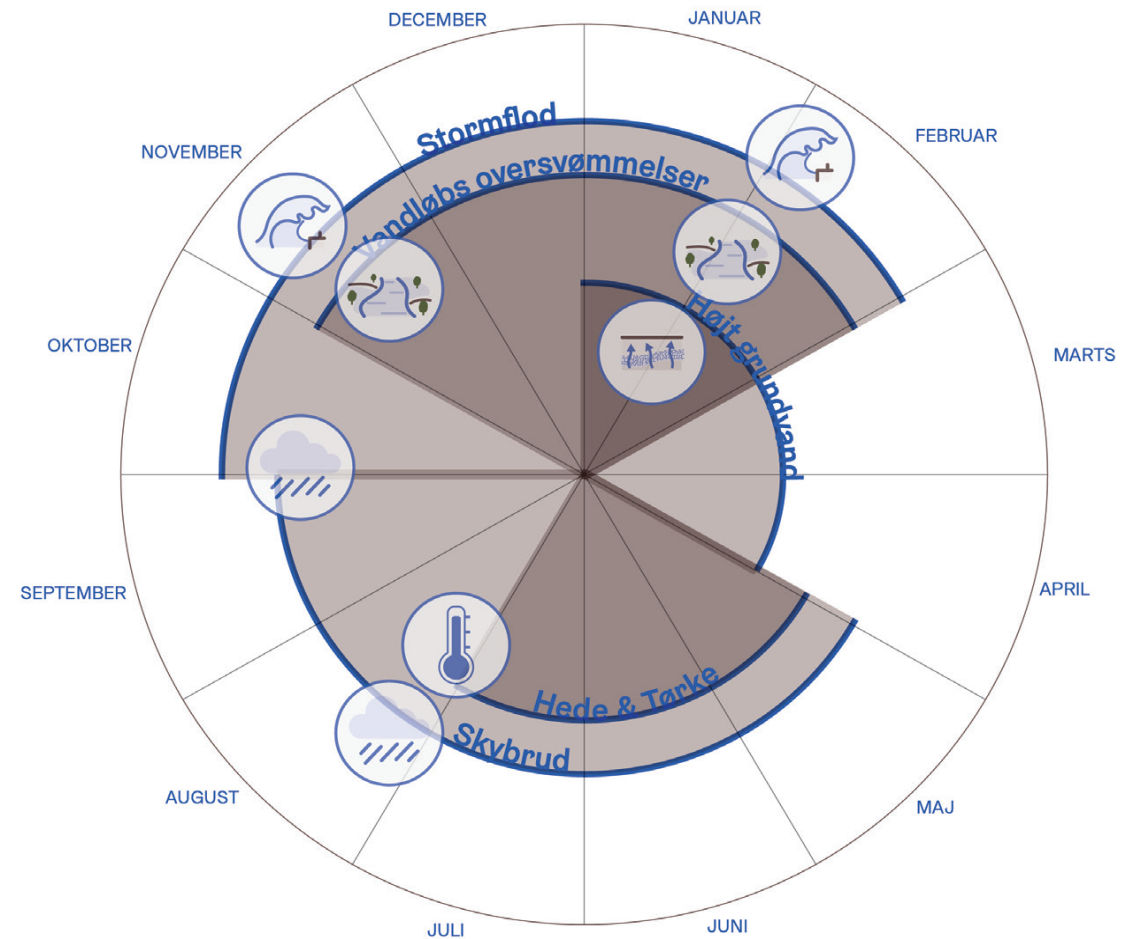
Det samlede trusselsbillede

Mere ekstremt vejr, vand og varme og 'uorden' i årstiderne med både hede, tørke, vandløbsoversvømmelser, skybrud, stormflod og højt grundvand

Figur 6: Vand fra alle sider



Vildere vejr, flere vandkilder



'Uorden' i årstiderne... flere typer af oversvømmelser på én gang

Vision og strategi



'Alle taler om vejret, men ingen gør noget ved det'
Storm P

Aarhus Kommunes nye klimatilpasningsplan kan ikke ændre på det nye vejr, men der gør noget ved det.

Vi gør Aarhus mere robust med afsæt i 4 delstrategier



Tid og plads til vand



En god by for alle



Samfundsøkonomi og synergi

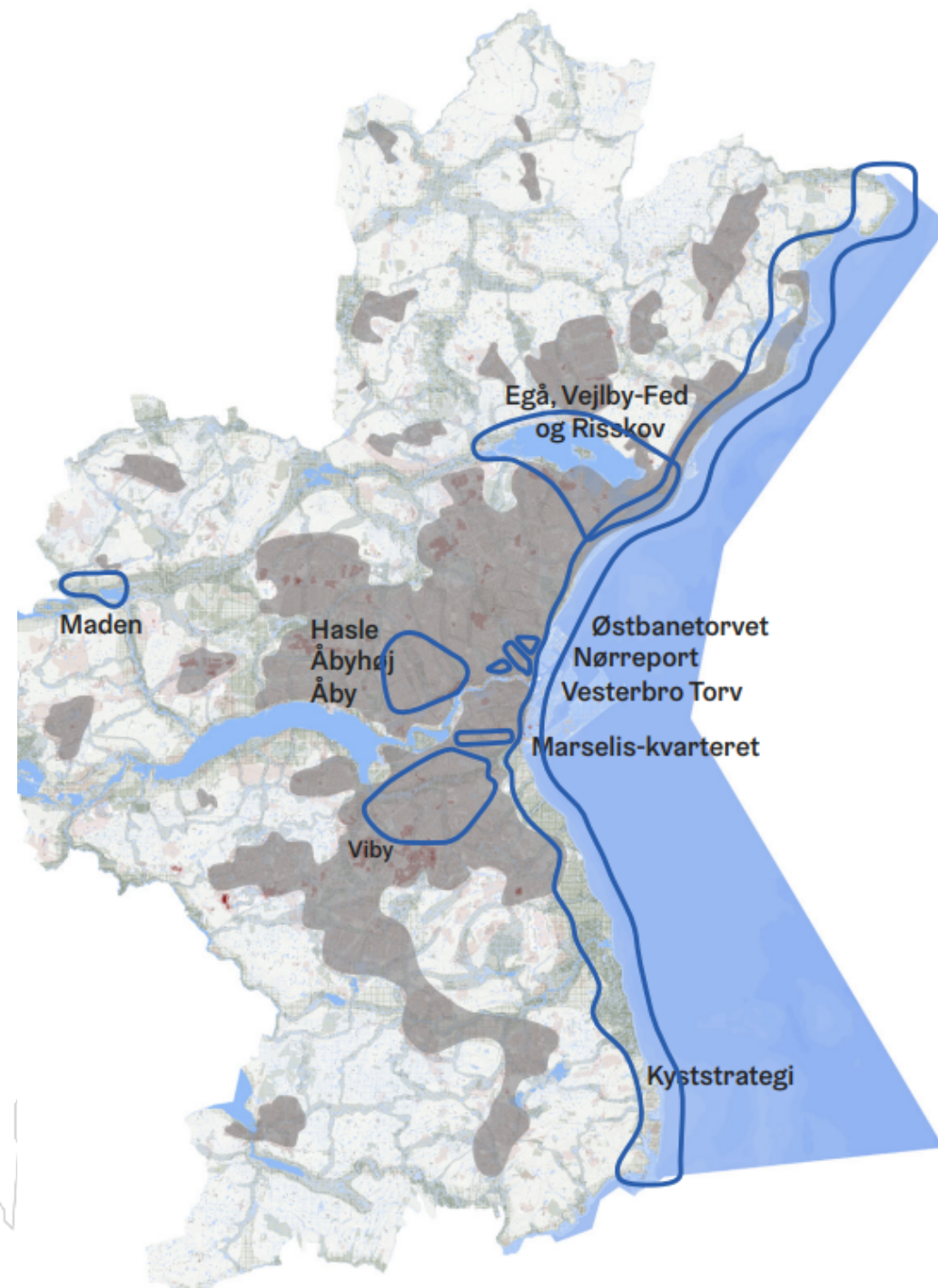


Innovation og samarbejde

Figur 19: Strategiske Principper.

Indsatser: afsæt for fremtidige investeringer?

1. Klimakvarter Nørreport
2. Klimatilpasning ved Nørre Stenbro og Østbanetorvet
3. Tilpasning af byen til vandet Egå, Vejlby Fed, Risskov
4. Vandparkering i Maden ved Borum
5. Kyststrategi - den levende kyst
6. Vesterbro Torv
7. Klimatilpasning af kritiske veje
8. Merværdi, kloakadskillelse og klimatilpasning i Hasle, Åbyhøj og Åby
9. Merværdi, kloakadskillelse og klimatilpasning i Viby
10. Klimatilpasning af Marselis-kvarteret
11. Vanddispositionsplaner
12. Det gode samarbejde med forsyningen



Kyststrategi - Den levende kyst

Udfordring

Aarhus Kommune har ca. 40 km kyst, som varierer mellem høje skrænter i syd til lavtliggende områder ved udløbene af Århus Å og Egå. Lavtbeliggende, tætbebyggede områder har en væsentlig sårbarhed i lyset af de generelle havvandsstigninger, stormflodsrisici, hævet grundvandsstand og samtidige oversvømmelser fra vores store vandløb. Langs de ubebyggede skrænter ved Moesgaard og Fløjstrup udgør eksisterende kystbeskyttelse en hindring for, at naturen kan udfolde sig frit og overholde krav i international naturbeskyttelse.



Strand ved Risskov efter stormflod, 2024

Hovedidé

'Kyststrategien: Den levende kyst' vil, når den er udarbejdet, udgøre et solidt grundlag for adaptiv udvikling langs kysten for et antal delstrækninger med hver sit særkende, udfordringer og potentiale. Strategien binder land og vand sammen og understøtter de mange forskellige interesser og aktører i kystzonen. Strategien anviser et mulighedskatalog for stormflodstilpasning, anvendelse og en rækkefølgeplan som oplæg til prioritering af konkrete indsatser som i høj grad skal håndteres af grundejerne. Kysten som trækplaster er et tema i Planstrategi 2023, og med denne indsats styrkes kystforvaltningen i Aarhus Kommune til at understøtte den øvrige klimatilpasning, og planlægning mod en robust by. Den vedtagne strategi vil blive indarbejdet i kommuneplanen som et tillæg til Kommuneplan 2025.

Potentielle aktører

Borgere, fællesråd, Aarhus Vand, Aarhus Havn, Aarhus Bugtsamarbejdet, nabokommunerne, grundejerforeninger og kystbeskyttelseslag, Digelaget Vejlbj Fed, Vejlbj-Egå Enges Landvindingslag mv. Staten som har udpeget området til en understøttende indsats og er således også en aktør.

Tid og økonomi

Aktuelt stade: Der skal udarbejdes en strategi. Beløbene nedenfor er foreløbige estimater og vil afhænge af, hvilke løsningsmuligheder der findes og afsøgning af finansieringsmuligheder.

Kort sigt 2024 - 2026	Mellemlang sigt 2027 - 2030	Langt sigt 2030 - 2050
2 mio. kr.		>50 mio. kr.
Udarbejdelse af kyststrategien - Undersøgelse til af delstrækninger, udfordringer og potentialer.	Lang, mindst frem til 2120. Efterfølgende etaper vil indeholde forundersøgelser for delområder med henblik på udpegnings af projekter. Andre steder vil evt. kunne sættes et projekt i gang. Der er sammenhæng til forundersøgelsen for Egå, Risskov og Fedet samt kommende forundersøgelse for Midtbyen.	

Kyststrategi - Den levende kyst

Tid og plads til vandet

Effektpotentiale ift. strategiens delmål



Tilpasning til stigende havvand handler ikke kun om at holde vandet ude, men om at se fordele og muligheder i et landskab, der uundgåeligt vil ændre sig, så nærheden til vandet ikke kun er en trussel. Arealer kan indrettes multifunktionelt til både at kunne bruges rekreativt og midlertidigt blive oversvømmet i højvandsituationer, og vandet kan understøtte kommunens indsats for mere biodiversitet, hvor det er muligt at invitere havet permanent ind på strandenge og spille sammen med kystnære marine tiltag som stenrev og ålegræs.

Indsatsspecifikke delmål

I 2025 er skabt overblik over de samlede udfordringer fra de forskellige oversvømmelsesbilleder og deres indbyrdes afhængigheder. I 2025 anviser kyststrategien delområder, som skal forundersøges, klimatilpasningsprojekter som kan udføres samt indsatser, som skal søge om led i borgernærværning og beredskab. I 2025 anviser kyststrategien beskyttelsesniveauet for fremtidige havspejls- og stormniveau på kort, mellem og lang sigt. I 2030 er forslag til tiltag udarbejdet, der understøtter den friske kystdynamik. I 2030 er mulige områder for bufferzoner for oversvømmelse fra hav kortlagt og udtaget/arealreserveret.

En god by for alle

Effektpotentiale ift. strategiens delmål



I en voksende og fortættet by som Aarhus vil der være et konstant øget behov for rekreative byrum. Det er oplagt at vende blikket mod kysten og styrke og udvide de miljøer, som allerede findes. Nye landskaber kan skabes på og foran eksisterende strande, hvor det er nødvendigt at have lidt afstand mellem bebyggelse og havet og som naturbaseret løsning kombinerer beskyttelse med benyttelse. I byen kan indpasses elementer, der til daglig inviterer til aktivitet og ophold og som i højvandsituationer håndterer vandet, så det ikke gør skade.

Indsatsspecifikke delmål

I 2025 er der skabt et samlet overblik over kommunale projekter, planer og indsatser, som kan spille sammen med klimatilpasning og skabe en god by for alle. I 2026 er der udarbejdet overordnet stedsplanlægning og landskabsanalyse for kyststrækningen med henblik på at inddеле strækningen i delstrækninger. I 2026 er der udarbejdet et overblik over overordnede potentialer for øget rekreative og naturmæssige værdier, sundhed, styrkelse af by- og landskabsrum i sammenhæng til klimatilpasning. I 2026 anviser kyststrategien hvordan byen kan tilpasses niveauet for fremtidige havspejls- og stormniveau på kort, mellem og lang sigt.

Samfundsøkonomi og synergi

Effektpotentiale ift. strategiens delmål



Vi prioriterer klimatilpasning i områder med risiko for store samfundsøkonomiske skader, og vi planlægger klimatilpasning af kommunen adaptivt. Indsatser på kysten prioriteres, hvor koblingen mellem samfundsøkonomiske analyser og muligheden for synergi med andre projekter viser, at gevinsten er størst. Sammenhæng med øvrige vandkilder er vigtigt at inddrage. Mulighed for synergi i fht. BlueCarbon, CO2-tilbagehold i havvandet.

Indsatsspecifikke delmål

I 2025 er der skabt overblik over skadesomkostningerne mio. kr. Over en 100-årig periode i overordnede tal indenfor delstrækningerne langs kysten. I 2026 er der skabt overblik over hvilke projekter og indsatser økonomisk synergi til klimatilpasning. I 2026 anviser kyststrategien en overordnet rækkefølge for klimatilpasningsindsatser langs kysten. Rækkefølgen er adaptiv og revideres årligt i forbindelse med det blå-grønne anlægsprogram.

Innovation og samarbejde

Effektpotentiale ift. strategiens delmål



Vi arbejder for at borgernes viden om ansvar for klimatilpasning øges, at der er en klar strategi for hvornår borgere og andre aktører involveres i projekter, og vi søger hele tiden nye samarbejder. Kystzonen indeholder mange forskellige aktører og interesser lige fra offentlige arealer, infrastruktur og forsynings til private lodsejere, brugere og interesseorganisationer. Det skal være klart for alle, hvor ansvaret for klimatilpasningen ligger, og vi skal understøtte private initiativer og skabe ejerskab i lokalområderne. Vi skal konstant have fokus på muligheder for innovative projekter, gerne i regi af EU eller i samarbejde med andre kommuner, og for finansiering af dem.

Indsatsspecifikke delmål

I 2026 udbygges temaet om kysten i Aarhus Kommuneplan med retningslinjer, som skal give borgere, udviklere og medarbejdere i kommunen et bedre grundlag for at vide, hvordan man skal forholde sig til klimatilpasning og oversvømmelsesrisiko langs kysten. I 2026 er borgernes viden om og ejerskab til klimatilpasning øget via en kommunikationsindsats om ansvar på egen grund. I 2026 er der udarbejdet nye modeller for privat-offentligt samarbejde.

Tilpasning af byen til vandet Egå, Vejlbj Fed, Risskov

Udfordring

Området er udfordret af vand fra alle sider. Havvandstanden stiger, stormfloder bliver hyppigere og kraftigere, det terrænnære grundvand stiger og vandløb, søer og regnvandshåndtering presses af store vandmængder ved længerevarende regnhændelser om vinteren og store regnmængder på kort tid om sommeren. Udfordringerne med vandet fra alle sider er ekstra komplekse pga. det lavtliggende terræn, hvor den hydrologiske forbindelse mellem landarealer og hav er stor i aflejringerne i den tidligere fjordarm. Store dele af området har boliger i de lavtliggende arealer. Ansvaret for oversvømmelserne ligger i høj grad hos de enkelte grundejere.



Oversigtskort over indsatsområdet

Hovedidé

Klimaforandringerne påvirker, hvordan vi kan bo og leve ved vandet. Området ved Egå, Vejlbj Fed, Risskov kalder på løsninger, der tager afsæt i landskabet og vandets vej. Det er komplekst i forhold til vandet og ansvaret for at håndtere udfordringerne er i høj grad grundejernes.

En forundersøgelse skal resultere i en kortlægning af oversvømmelsesrisiko fra vandkilderne nu og i fremtiden samt et mulighedskatalog med potentielle klimatilpasningstiltag tilpasset området. Mulighedskataloget skal kvalificere beslutningsgrundlaget for helhedsorienterede valg af klimatilpasningsløsninger. Hvad der kan laves, afhænger i høj grad af lovgivning, finansiering og lokalt samarbejde. Resultater vil blive koblet til eksternt samarbejde, hvor potentialer for at styrke by- og landskabsmæssige kvaliteter i området styrkes, når klimatilpasningen skal etableres. Lokale aktører vil blive involveret.



Risskov
dec '25

Skovning
dec '25

Egå dec '25

Potentielle aktører

Arkitektskolen, Aarhus Vand, 6 forskellige fællesråd indenfor og i periferen af projektområdet, Digelaget Vejlbj Fed, Vejlbj-Egå Enges Landvindingslag, Grundejerforeninger, herunder en aktiv frivillig "klimagruppe" samt andre aktører som fx. Risskov bibliotek, skoler og uddannelsesinstitutioner samt div. foreninger som anvender områder, hvor klimatilpasningsløsninger undersøges. Staten.

Tid og økonomi

Aktuelt stade: Forundersøgelse
Beløbene nedenfor er foreløbige estimater og vil afhænge af hvilke løsningsmuligheder der findes og afsøgning af finansieringsmuligheder.

Kort sigt 2024 - 2026	Mellemlang sigt 2027 - 2030	Lang sigt 2030 - 2050
Ca. 2 mio. kr.	Ca. 5 mio kr	> 50 mio kr

Forundersøgelse forventes at forløbe 2024 - 2026 inkl. eksternt Realdanstatstet samarbejde med Arkitektskolen Aarhus og Aarhus Vand.

Forundersøgelsen resulterer i et mulighedskatalog over potentielle klimatilpasningsprojekter på screeningniveau for relevante aktører. Klimatilpasningstiltag kan herefter udvalges til videre undersøgelse i ft. tekniske, juridiske og finansieringsmæssige muligheder. Hvorvidt, og hvordan, projekterne er realiserbare er ikke omfattet af forundersøgelsens nuværende faser, hvorfor der skal findes yderligere økonomi, hvis konkrete klimatilpasningsprojekter skal prioriteres.

Da meget af området er lavtliggende og alle vandkilder er i spil forventes det at mulighedskataloget primært omfatter komplekse klimatilpasningsløsninger, som kræver større økonomi, længere tid og større involvering før realisering er mulig. På mellem sigt vil der stude forslag til vigtige projekter arbejdet med forberedelse frem mod konkrete projekter. Undersøgelser af realiserbarheden af specifikke klimatilpasningstiltag fra mulighedskataloget. Herunder afklaring af finansieringsmæssige muligheder for tiltag, bl.a. økonomiske fordelinger jf. grundejernes ansvar, nytte og gavn af løsningerne.

Konkrete projekter
Fx anlæg af pumpe/sluse, vandparkering, stormflodsbeskyttelse mv.
Beløbet dækker over mulige tiltag, hvor udgifter som udgangspunkt finansieres af ejere der drager nytte af disse. Aarhus Kommune vil være bidragsyder for kommunens arealer.

Tilpasning af byen til vandet Egå, Vejlbj Fed, Risskov



Tid og plads til vandet

Effektpotentiale ift. strategiens delmål

Plads til vandet på terræn	100%
Styrke det samlede vandkredslob	100%

Forundersøgelsen tager sit udgangspunkt i det samlede vandkredslob ved at inddrage alle vandkilder i kortlægning af oversvømmelsestruede arealer nu og i fremtid. Der udarbejdes et mulighedskatalog, som kan illustrere potentielle klimatilpasningstiltag i projektområdet, som kan afhjælpe risikoen for oversvømmelser ved fx at skabe tid og plads til vandet.

En god by for alle

Effektpotentiale ift. strategiens delmål

Blågrønne forbindelser	100%
Bykvalitet og rammer for sundt liv	100%

Vandet er identitetsskabende for området, og potentielle klimatilpasningstiltag kan undersøges videre ift. hvordan de kan tilføre værdi til området ved at koble stedsspecifik viden og landskabet tæt med viden om vandet. Det sker i samarbejdsprojektet LAVA, Landskabet og vandet som driver for adaptiv planlægning, støttet af RealDania, som over perioden 2024-2027 vil understøtte mulighedskatalog og rækkefølgeplan ved at undersøge og afprøve metoder til hvordan byerne kan rustes bedre til at kunne modstå konsekvenserne af stigende grund- og havvand, øget nedbør og hyppigere stormfloder ud fra tre principper: forståelse og arbejde med vandet og landskabet, forståelse og arbejde med stedet og dets potentialer, samt prioritering af indsatser på både kort og lang sigt gennem tilpasningsdygtig planlægning.

Samfundsøkonomi og synergi

Effektpotentiale ift. strategiens delmål

Synergi med øvrige anlæg og udvikling	100%
Dynamisk og adaptiv planlægning	100%

Projektområdet er udpeget og prioriteret igennem samfundsøkonomisk screening på kommune niveau, hvor høje skadesomkostninger er fremtrædende for flere vandkilder, herunder stormflod, vandløb og grundvand. Det er afgørende for klimatilpasning, at de enkelte tiltag samtænkes og udføres i synergi med hinanden. Planlægningen skal ske adaptivt, så projekterne kan forløbe i rigtig rækkefølge og ikke forhindrer eller forværrer de øvrige vandkilders påvirkning af byen. I projektet kobles mulighedskatalog med det stedsspecifikke og landskabelige i området og der findes synergi med andre projekter.

I et delområde af projektområdet ligger projektet Bynær natur Hede Enge (EU-projekt Biodiverse Cities 2025-2026), hvor der arbejdes med at skabe mere natur og bynære naturoplevelser på 70 ha kommunal jord. Forundersøgelsens resultater skal bidrage med viden for at tiltag i EU-projektet og klimatilpasningstiltag koordineres.

Innovation og samarbejde

Effektpotentiale ift. strategiens delmål

Privat ejerskab og viden om borgernes ansvar	100%
Innovative samarbejder	100%

Sammen med Aarhus Vand indgår vi samarbejde med Arkitektskolen i projektet LAVA. Projektet støtter op om at undersøge og afprøve konkrete og stedsspecifikke løsningsforslag- og scenarier, der kan anvendes i en adaptiv planlægning.

Indsats-specifikke delmål:
• En samlet kortlægning af oversvømmelsesrisiko og mulighedskatalog for alle vandkilder

Indsats-specifikke delmål:
• Klimatilpasning i området har afsæt i landskabet og udfordringerne med de samlede vandkilder koblet til løsninger med afsæt i stedets potentialer, så løsningerne bidrager med merværdi til stedets rekreative arealer og byområder.

Indsats-specifikke mål:
• I 2024 udarbejdes mulighedskatalog med klimatilpasningsløsninger på baggrund af kortlægning af oversvømmelsestruede arealer nu og i fremtid
• At bidrage med viden om vandkilderne til projektet Bynær natur Hede Enge (-2026)

Indsats-specifikke mål:
• I eksternt samarbejde med Arkitektskolen og Aarhus Vand arbejdes der fra 2024 i et by- og landskabslaboratorium. Her vil vi sammen med aktører i området afprøve forskellige forslag med henblik på at det kan indgå i en adaptiv byplanlægning med udgangspunkt i landskabet og områdets stedsspecifikke forhold, eksisterende projekter og planer og udfordringerne fra alle vandkilder.

Adaptiv klimatilpasning

De 12 indsatser vil blive suppleret over tid i takt med de stigende udfordringer.

Realisering afhænger af, hvad der kan findes finansiering til. I mange tilfælde er det grundejernes egne ansvar.

På lang sigt

Midtbyen (potentiell indsats)
Brabrand (potentiell indsats)
Forebyggende indsatsplan for områder med høj risiko for varmeøeffekt
Resiliente havnearealer

Om nogle år

Klimatilpasning af Marselis-kvarteret
Klimakvarter Nørreport
Kyststrategi - den levende kyst
Tilpasning af byen til vandet Egå, Vejlbj Fed, Risskov
Vandparkering i Maden ved Borum
Tilpasninger i omegnsbyer med afsæt i vanddispositionsplaner

Nu

Vesterbro Torv
Merværdi, kloakadskillelse og klimatilpasning i Hasle, Åbyhøj og Åby
Klimatilpasning ved Nørre Stenbro og Østbanetorvet - åbningstræk for Nørreport
Forundersøgelse af tilpasning af byen til vandet Egå, Vejlbj Fed, Risskov
Forundersøgelse og detailprojekt for vandparkering i Maden ved Borum
Merværdi kloakadskillelse i Viby



Organisering af indsatsen tilpasning af byen til vandet Egå, Vejlbj Fed, Risskov

'Vand fra alle sider'
Forundersøgelse
Egå, Vejlbj Fed, Risskov

AAK og AAV
Midler fra AAK + klimaafale

'Statsligt engagement'
bidrager i Egå med viden om
- kystteknik og med
- undersøgelse af mulighed
for at arbejde med vandlag

KDI bidrager med timer

LaVa
med LAndskabet og VAndet som
driver for adaptiv planlægning
Egå indgår som kommunal case

AAA, AAK, AAV
Realdania + medfinansiering





Den fælles fortælling

Aktive borgere Aarhus Kommune

- Aktive borgere inviterer til borgermøde i 2021 og 2024 og er engagerede ambassadører for mere viden om alle vandkilder og løsninger i fællesskab.
- Byrådet besluttede i september 2022 at se på vandkilderne i sammenhæng, så forslag til tiltag og kan gennemføres over en længere tidsperiode og med forskellige aktører i det omgang, der kan findes finansiering.
- Projektet er et bidrag til ambitionen om at være **'bylaboratorium'**, hvor der gennem samarbejder skabes scenarier og afprøves løsninger - også selv om kommunen ikke altid sidder for bordenden.

Området Egå, Vejlbj Fed, Risskov er et tæt bebygget område i et lavtliggende område tæt på kysten, hvor der mange steder er risiko for oversvømmelser med vand fra alle sider.

Den fælles fortælling

Forundersøgelsen

Aarhus Kommune og Aarhus Vand

Forundersøgelsen samler
overblikket over
oversvømmelsesrisikoen for de
enkelte vandkilder

- **Forventet output:**
Vi ridser scenariebeskrivelser op for en adaptiv planlægning i området: hvordan tærskler for nødvendig handling kan se forskellig ud for den enkelte vandkilde og for den enkelte aktør
- Scenariebeskrivelsen er et mulighedskatalog der på screeningsniveau peger på tiltag (dige, vandparkering, sluse mm) der vil skulle detailprojekteres (med alt hvad dertil hører) efter senere stillingtagen.
- Vi kan kun gøre scenariebeskrivelsen så konkret, som der er politisk mandat, hjemmel og finansiering til

Den fælles fortælling LaVa

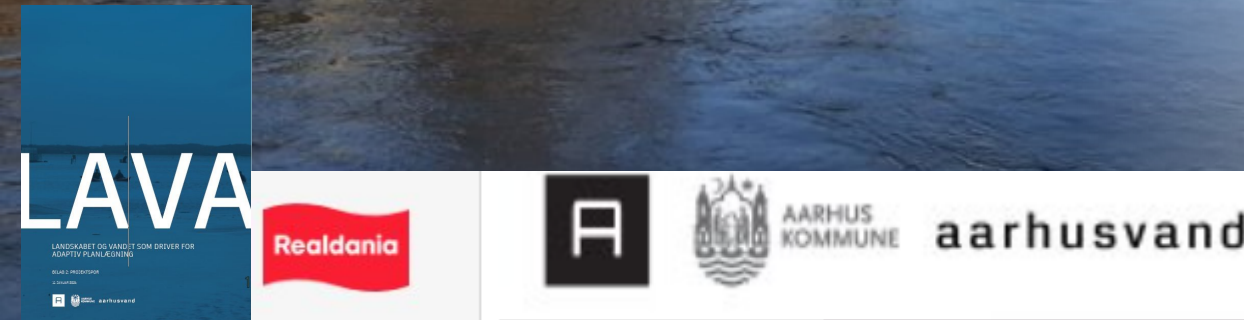
Arkitektskolen undersøger og afprøver metoder: hvordan byer bedst kan rustes til at modstå konsekvenser af vand fra alle sider.

Aarhus Kommune og Aarhus Vand bidrager i projektet med casen fra Egå, Vejlbj Fed, Risskov med afsæt i 3 principper:

- Kortlægge, formidle og forstå vandet og landskabet
- Kortlægge, formidle og forstå stedet og dets potentialer
- Opstille scenarier, der kan udfolde handlingsrum som afsæt for en adaptiv planlægning med prioritering af indsatser på både kort og lang sigt

Foråret 2024: Realdania understøtter samarbejdsprojektet 'Landskabet og Vandet som driver for adaptiv planlægning'

Resultater skal skalere til større og mindre områder - overføres til andre kommuner og bruges konkret i byudviklingsarbejdet



Den fælles fortælling

Statsligt engagement

Området udvalgt til samarbejde mellem staten og Aarhus Kommune som en del af den nationale klimatilpasningsplan.

Der er aftalt at Staten bidrager med timer vedrørende:

- Kystteknik
- Undersøge Klimagruppen og LAVAs forslag om et fælles vandlag: kan det være en organiseringsform, der kan anvendes i områder med komplekse vandudfordringer?

Input fra staten indgår i Aarhus Kommunes arbejde og samarbejdsprojekter.

Afrapportering af de to punkter indgår desuden i statens afrapportering af 'statsligt engagement' i en række kommuner.

1. Statsligt engagement i udsatte områder ved havet

Mange steder i landet er kommunerne i gang med indsatser, der beskytter mod oversvømmelser fra havet. Andre steder er man ikke så langt. Staten skal derfor hjælpe med kystbeskyttelsen i seks af de områder, hvor faren og skadesomkostningerne er størst. Staten vil tilbyde faglig hjælp til kommunerne om for eksempel valg af teknisk løsning, udarbejdelse af en betalingsmodel, økonomiske beregninger eller miljøvurderinger, alt efter hvor langt kommunerne er i projektfasen, og hvad de ønsker hjælp til.

Life Act

Aarhus Kommune og SDU skal drive stort klimahandlingsprogram

Det bliver Aarhus Kommune i samarbejde med SDU Climate Cluster, der får ansvaret for Danmarks største EU-støttede klimahandlingsprogram LIFE ACT.



Print



Forstør tekst



Del

Aarhus Kommune skal sammen med Syddansk Universitet lede landets største klimaprogram for at realisere klimahandlingsplaner i landets kommuner. Aarhus Kommune træder ind som leder af programmet i stedet for Region Midtjylland, som efter sundhedsreformen ikke længere skal arbejde med klimaområdet.

Med et samlet budget på 212 mio. kroner og en 8-årig implementeringsperiode fokuserer LIFE ACT konkret på implementering af klimahandlingsplaner i 27 partnerkommuner og skal bidrage til videndeling, kompetenceudvikling og udvikling af løsninger til klimahandling på tværs af hele landet.

Klimatilpasningsprogrammet deltager i LIFE ACT i forhold til terrænnært grundvand og kysten.

Programmet bidrager til vores arbejde med bl.a. kyststrategien og det udviklingsarbejde vi har i gang i forhold til højtstående grundvand.

EU-programmet giver ikke midler til anlæg.

Højtstående grundvand – et kendt fænomen

Det nye lovforslag i udkast

- Lovgrundlag forventes vedtaget inden sommerferien.
- For at forsyningerne kan håndtere terrænnært grundvand kollektivt skal der være en regnvandskloak (separat- eller regnvandskloakeret). Det er der ikke i jeres område .
- Dertil kommer, at der ikke må arbejdes med terrænnært grundvand, hvor der forventes at være havvand.
- Det forventes derfor ikke, at den nye lov kan implementeres i området og at Aarhus Vand kan bidrage til løsningen.



Er der stemning for en dæmning?i fællesskab ?

