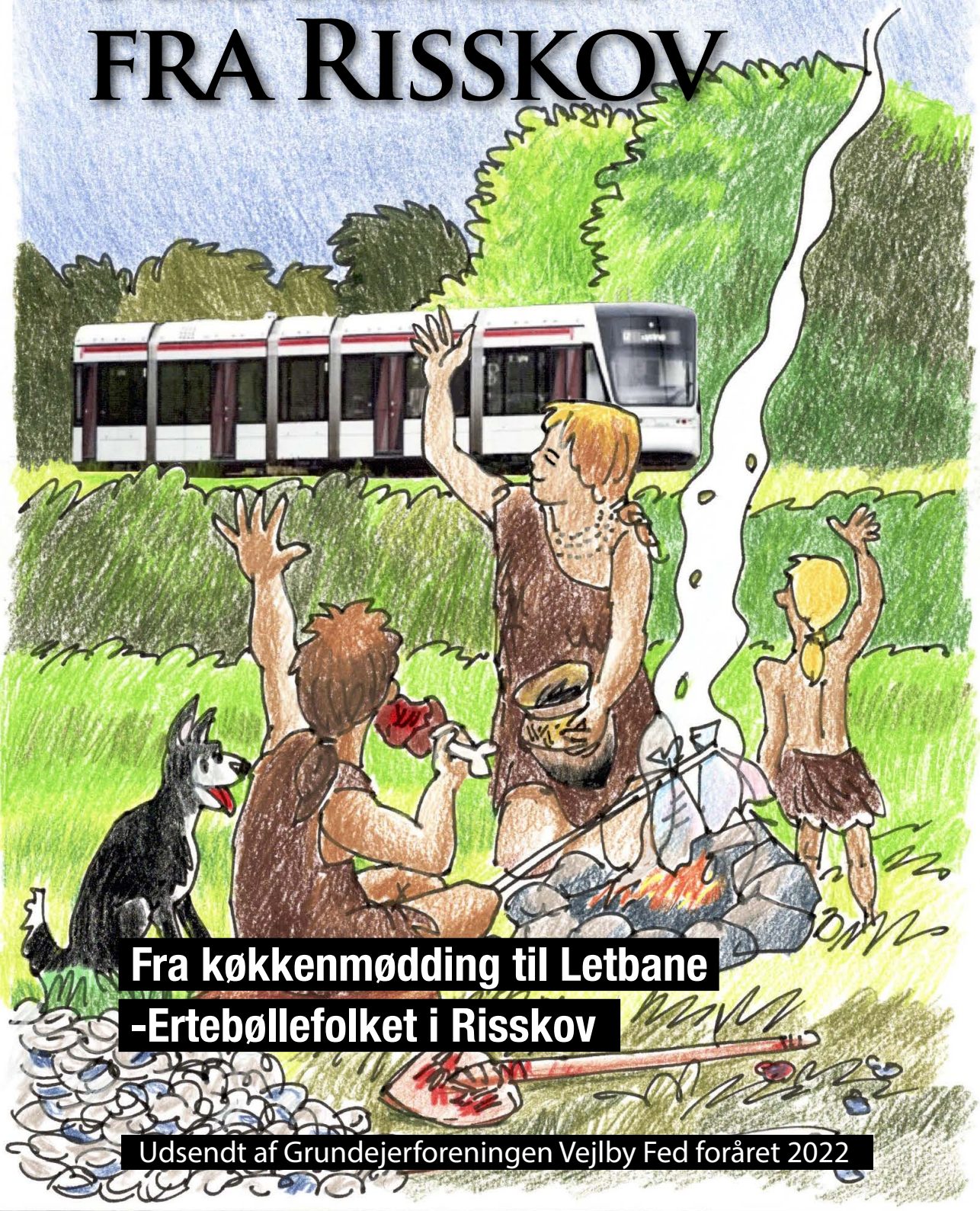


# HISTORIER FRA RISSKOV



**Fra køkkenmødding til Letbane**

**-Ertebøllefolket i Risskov**

Udsendt af Grundejerforeningen Vejlbj Fed foråret 2022

## Fra køkkenmødding til letbane -Ertebøllefolket i Risskov

Tekst:  
Karin Bøgedal Slothuus

**I** Århus Stiftstidende kunne man den 4. januar 2021 læse, at arkæologer fra Moesgaard Museum, under ledelse af marinarkæolog Peter Moe Astrup, i den bidende vinterkulde var sendt i felten for at udgrave en 7.000 år gammel boplads fra jægerstenalderen – nærmere bestemt fra Ertebølletiden (5.400 – 3.950 f.Kr).

Pladsen så dagens lys, da man forud for etableringen af letbanen gravede ned til den forhistoriske kystlinje ved den tidligere Egå Fjord.

Den gamle kystlinje aftegnede sig netop her i undergrunden af den grønne stribe mellem Hørgårdsvej og Sletterhagevej, nord for Vestre Strandallé. Det drastiske fald man ser i landskabet skyldes, at området fra Hørgårdsvej og mod nordvest i oldtiden var en del af den store fjord, der gik helt ind til nutidens Egå Engsø og næsten helt til Lisbjerg.

Bopladsen havde ligget på et lille fremskudt næs, tæt ved et bækudløb, og relativt tæt på stenalderfjordens udmundning i Århusbugten. Egå-

fjorden karakteriseres i dag som lavtliggende hævet havbund og i kombination med intensiv dræning af området siden 1950'erne, fremstår området i dag, der hvor der ikke er anlagt motorvej eller bebyggelse, som flade marker og engdrag.

Når der pløjes, kan man stadig fornemme den gamle fjordbund, der viser sig som opløjede skaller fra østers, hjertemuslinger, blåmuslinger og strandsnegle. At bopladsen havde ligget lavt, tæt ved fortidens strandbred, var tydeligt.

Foruden de mange marine skaller, som Ertebøllefolket havde smidt fra sig i en såkaldt køkkenmødding, stod grundvandet højt under udgravningen og gjorde frembringelsen af de flere tusinde år gamle oldsager til en udpræget mudret fornøjelse.

Men disse oldsager, hvad enten det er stenredskaber eller knogler fra dyr, der blev jaget og spist, er alle vigtige brikker i et puslespil, der hele tiden gør os klogere på de mennesker, der levede her i Risskov og i resten af Sydskanandinavien.

Placeringen af deres bopladser ved strandbredden i fjorde og vige, fortæller om deres foretrukne levesteder i et landskab og miljø, der var markant anderledes end det, vi kender i dag.

Lad os i det følgende se nær-



*Ertebøllebopladsens placering. Højdekurverne viser ganske tydeligt niveauforskellene i landskabet.  
Kort: Karin Bøgedal Slothuus*

mere på Ertebøllefolket; Sydskanlandens sidste jægersamler-kultur. Hvad var det for et landskab og miljø de færdedes i? Hvorfor finder vi deres bopladser her ved bredden af den gamle fjord og hvad levede de egentlig af?

### Lidt historik

Ertebøllekulturen har fået navn efter landsbyen Ertebølle ved Limfjorden i Vesthimmerland. Her fandt man i 1890'erne en enorm skaldyng, der hovedsage-

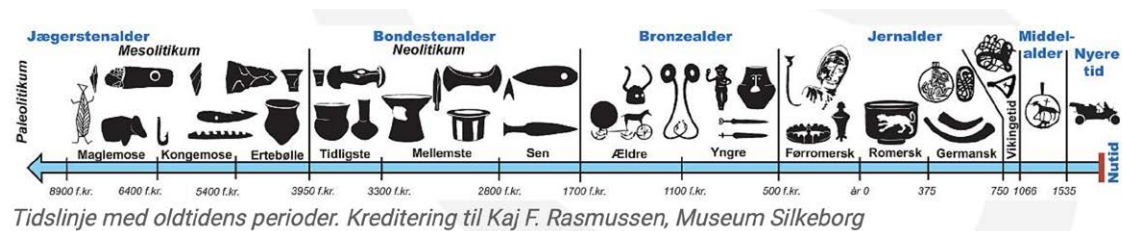
ligt bestod af østersskaller.

Dyngen, der lå på tørt land, var oprindeligt 140 meter lang, 20 meter bred og op til 2 meter dyb. Allerede i 1848 havde Nationalmuseet nedsat en såkaldt Køkkenmøddingkommission for at afklare om disse nordjyske skaldynger, som man havde fundet flere af, var menneskeskabte eller blot naturligt aflejrede østersbanker, der efter landhævning var endt oven vande.

Konklusionen var klar! Ud fra de mange fund af blandt andet

*Karin Bøgedal Slothuus har skrevet denne historie for GVF, og hun fortæller om sig selv:*

Jeg er en glad og stolt Fynbo, der for mange år siden tog uddannelsen til folkeskolelærer. Da jeg havde brugt 15 år på at undervise og var blevet god til det, skiftede jeg over til arkæologi, som altid har været en drøm for mig. Og nu lever drømmen – til sommer er jeg færdig med min kandidat i forhistorisk arkæologi med speciale i Ertebøllekulturen. Privat er jeg mor til Magnus og Andrea og godt gift med deres far, Martin. Tak, fordi jeg måtte dele et par gode historier om Ertebøllefolket med jer – det har været en givende og sjov proces.



flint- og hjortetakredskaber, keramik, kamme og fiskekroge i ben og knogler af dyr og mennesker, der lå indlejret i køkkenmøddingernes mange lag, kunne man med sikkerhed sige, at skaldyngene var levn fra fortidsmenneskers aktiviteter. For at blive endnu klogere på køkkenmøddingerne og de folk, der havde skabt dem, nedsatte Nationalmuseet i årene 1893 – 1897 endnu en Køkkenmøddingkommission.

Kommissionen bestod af et tværfagligt hold af arkæologer, zoologer, en geolog og botaniker. Deres opgave var at udgrave og undersøge flere køkkenmøddinger i Nordjylland og på Sjælland – en af dem var køkkenmøddingen ved Ertebølle.

Efter endte analyser af de over 8.000 arkæologiske genstande man fandt i skaldyngen, stod det klart, at der var tale en helt ”ny” stenalderkultur, der var ældre end bondestenalderen. Det stod også klart, at denne såkaldte Ertebøllekultur ikke ernærede sig ved landbrug, men derimod som jæger-samlere.

Den kendte køkkenmødding fra Ertebølle, er en blandt mange køkkenmøddinger, der er fundet i

det danske område. Mellem 400-450 køkkenmøddinger fra stenalderen er registreret i Danmark og de er alle, ligesom køkkenmøddingen i Risskov, placeret direkte på og langs den forhistoriske kystlinje. De findes særligt omkring Limfjorden, på Djursland og ned langs den østjyske kyst til Horsens fjord.

Men også Samsø, Nordfyn og Nordsjælland (Isefjorden og Roskilde Fjord) og videre ned i Øresund, byder på fund af de karakteristiske køkkenmøddinger.

Langt fra alle Ertebøllepladser er forbundet med en køkkenmødding – de fleste indeholder faktisk ingen eller kun få skaller, så det er meget tænkeligt, at køkkenmøddinger kun forekommer i de tilfælde, hvor der har været en østersbanke i umiddelbar nærhed af bopladsen.

### Landskab og natur

Sydskandinavien var i tiden mellem 7.000-3.900 f.Kr. præget af kontinuerlige forandringer i både landskab og klima. Dette skyldtes, at temperaturen steg markant og perioden blev den varmeste efter istiden. Varmere end i dag. Faktisk

lå temperaturen 2 – 2,5 grader over nutidens årlige gennemsnitstemperatur, og det resulterede i et mildt og ret fugtigt klima.

Perioden kaldes også for atlantisk tid, for klimaet mindede om det man i dag kan genfinde i områder, der ligger ud til Atlanterhavet. Med de højere temperaturer steg vandstanden i verdenshavene, og Danmark blev omdannet til et ørige med utallige fjorde, vige, holme, næs og småøer.

Stenalderhavet var meget saltholdigt og næringsrigt og i en kombination med større tidevandsforskelle skabte det exceptionelle levevilkår for et væld af

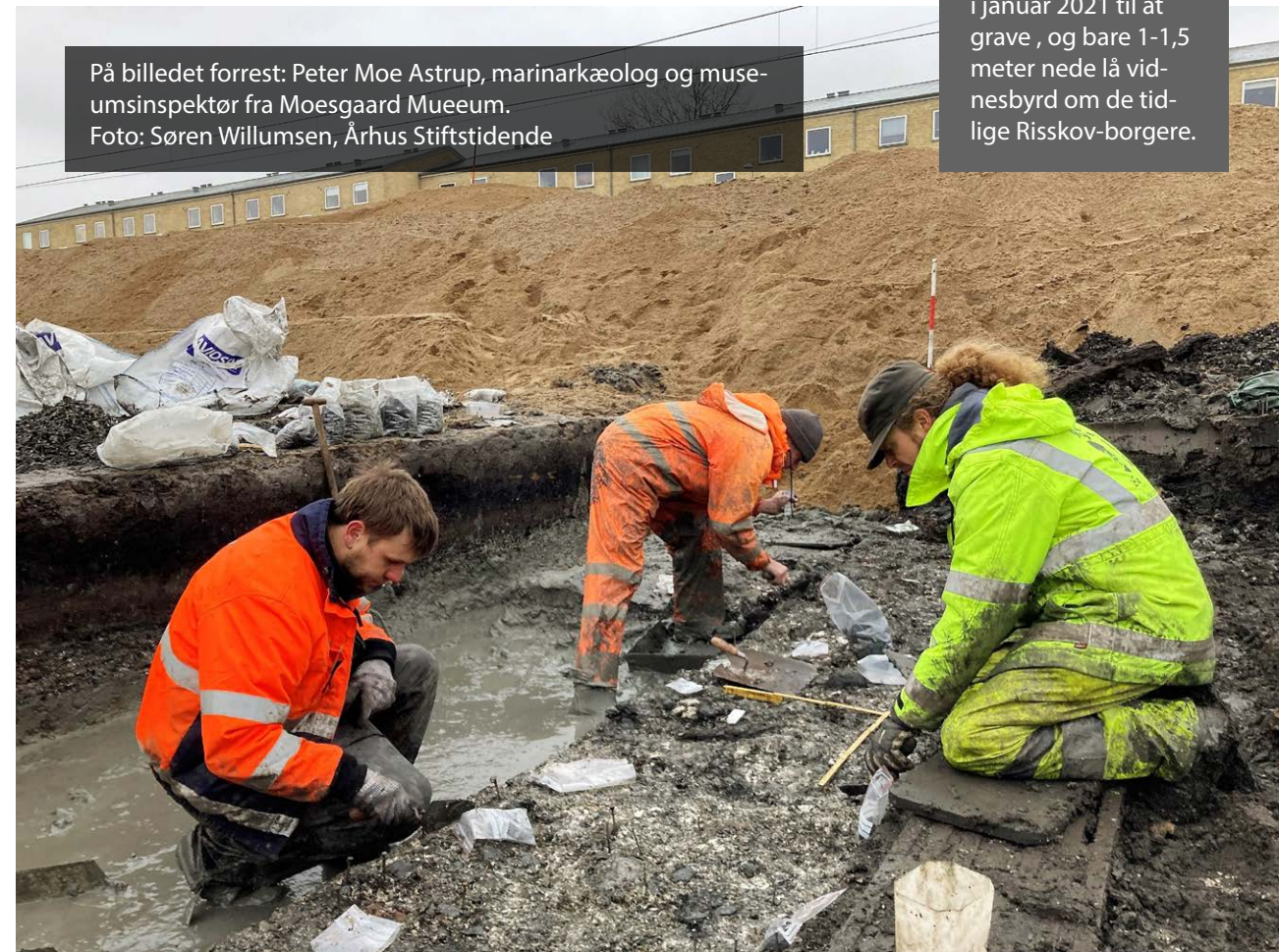
fiskearter, skaldyr, fugle og større og mindre havpattedyr så som sæler og hvaler.

Vegetationen ændrede sig også med det milde klima. Danmark blev dækket af det man bedst kan beskrive som en tæt og ufremkommelig urskov.

Pollenanalyser viser, at den atlantiske urskov bestod af især lind, eg, el, elm, ask og hassel, men også arter som birk, bævreasp, fyr og pil var en del af den tætte bevoksning. Mistelten, som har brug for lys, har vokset højt oppe i trækrone og snyllet på blandt andet linde- og egetræer, mens kaprifolie og

Letbanen skulle udvides med et ekstra spor, og inden skulle jorden trykkes sammen med en stor sandbunke. For at vægten ikke skulle ødelægge arkæologiske fund havde Moesgaard Museum en måned i januar 2021 til at grave, og bare 1-1,5 meter nede lå vidnesbyrd om de tidlige Risskov-borgere.

På billedet forrest: Peter Moe Astrup, marinarkæolog og museumsinspektør fra Moesgaard Museum.  
Foto: Søren Willumsen, Århus Stiftstidende



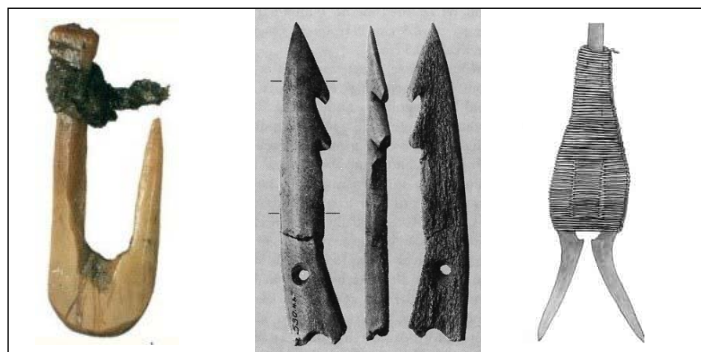
vedbend har snoet sig om skovens stammer og grene.

Det er i det rige marine miljø, langs kysterne i fjorde og vige med den tætte urskov i baggrunden, at man finder størstedelen af Ertebøllefolkets boplads.



Bopladserne findes både over og under nutidens havniveau, da skiftevis havstigning og landhævning frem til i dag har ændret topografien. Nord for den såkaldte 'vippelinje', der strækker sig fra

Fiskeredskaber fra Ertebøllekulturen



Nissum Bredning i Nordvestjylland til Nordfælster/Møn i sydøst, ligger bopladserne over havets overflader og nogle gange flere hundrede meter fra nuværende kystlinje.

Bopladserne syd for vippelinjen kan ligge op til flere meter under havoverfladen. Bopladserne fordeler sig dog ikke jævnt over alle kystområder. Det var som nævnt særligt fjorde og vige, gerne i nærheden af å-udløb, i læ for vind og høje bølger, der udgjorde de foretrukne levesteder for Ertebøllefolkets. Det har næppe været et tilfældigt valg.

**Egå Fjord**

De marine miljøer anses biologisk for at være de mest produktive og ressourcerige områder, der findes i naturen, og dyrelivet i og omkring havet har sikret en meget stabil madforsyning for Ertebøllefolkets. Oldtidens Egå Fjord, der har været præget af mange småholme og å-udløb, har ikke været en undtagelse.

Der er fundet mere end 20 Ertebølle-boplads ved Egåfjordens gamle kystlinjer og nogle steder ligger pladserne som perler på en snor. De fleste af pladserne er dateret til den ældste del af Ertebølle-tiden (5.400 – 4.800 f.Kr.), hvilket er sammenfaldende med bopladsen i Risskov.

Ertebøllefolkets har levet i små grupper, men de har ikke været stedfaste. Man er med jævne

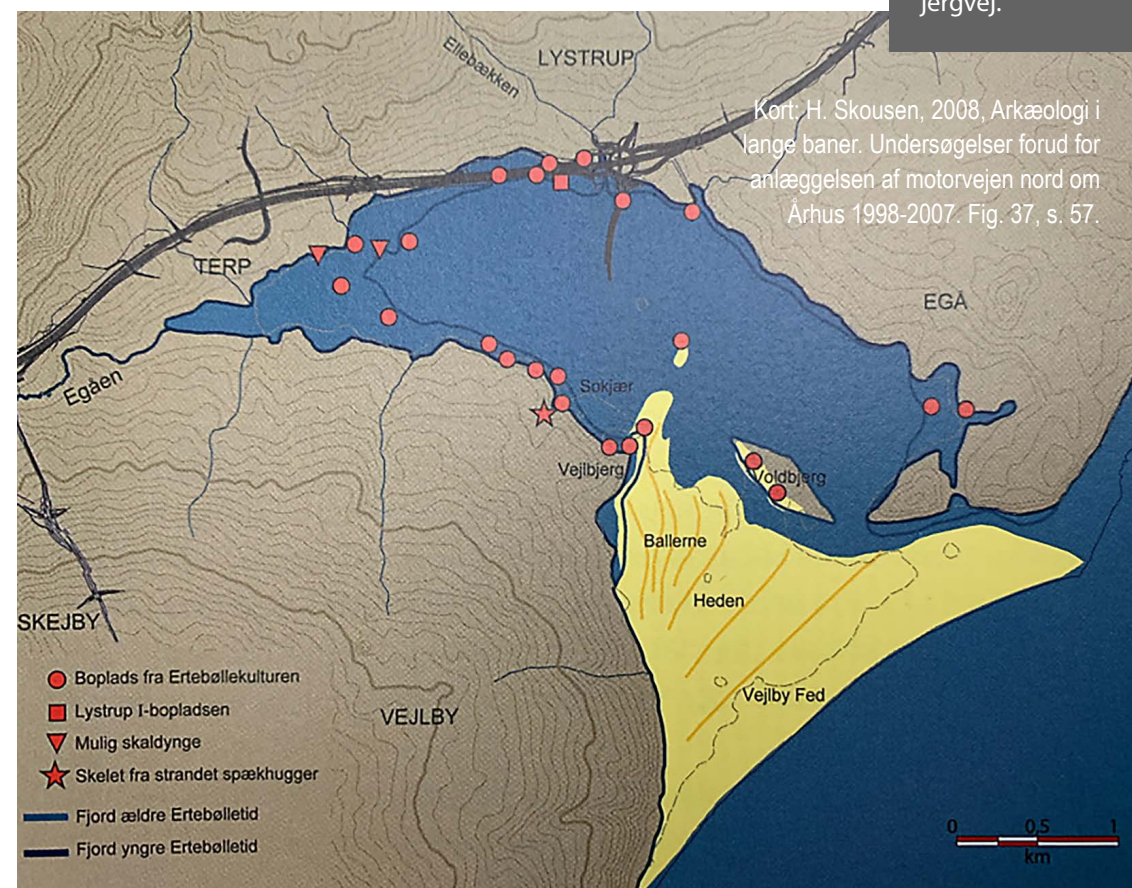
mellemrum flyttet til en ny plads, hvilket sandsynligvis kan have sammenhæng med årstidsbestemte aktiviteter. Da bopladserne ofte er blevet genbesøgt og man kan finde knogler fra helt bestemte dyr på pladserne, er der noget der tyder på, at pladserne har været benyttet i forbindelse med jagt på eller indsamling af specifikke arter.

Ertebøllefolkets har dermed haft et helt unikt kendskab til landskabet og naturen, som de færdedes i for at vide hvor og hvornår, man kunne indsamle og

fange livretterne. Det er derfor ikke en helt utænkelig tanke, at bopladsen i Risskov har været sommerresidens for en gruppe Ertebøllefolk, der har nydt godt af en bugnende østersbanke i nærheden.

Ovre på den modsatte strandbred, fristes man til at sige, ved Lystrup, er der over en årrække blevet undersøgt et område på mindst 8.100 m2. En Ertebølleboplads, der ser ud til at have været anvendt som en slags basisboplads af mere permanent karakter, og en nærliggende

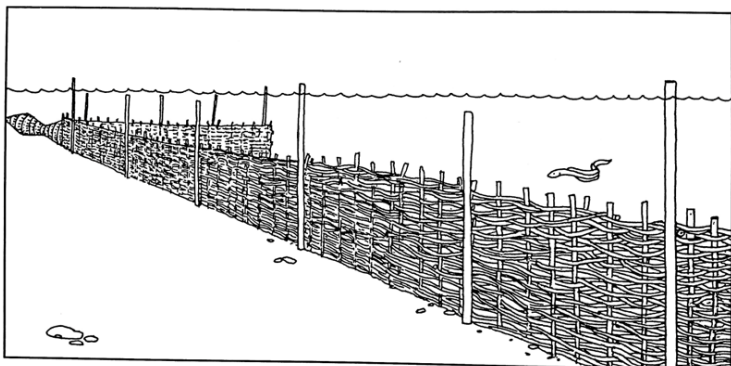
På tegningen her under kan vi se fjorden som den så ud for 7.000 år siden. Vi har den lille ø "Voldbjerg", der har givet navn til Voldbjergvej. Vi har også Hedevej og Vejlbjergvej.



Kort: H. Skousen, 2008, Arkæologi i lange baner. Undersøgelser forud for anlæggelsen af motorvejen nord om Århus 1998-2007. Fig. 37, s. 57.



tanke kunne være, at små grupper fra denne plads er draget ud for at jage, samle og fiske. Måske har den enkelte gruppe over en periode slået sig ned andre steder i og uden for Egå fjordsystem for



En effektiv fiskemetode var "fiskegærde" til at fange sild. Metoden bruges den dag i dag i Slien.



Fiskegærde i Slien ved Kappeln i Nordtyskland.  
Foto: Wikipedia

så at vende tilbage og mødes med de andre grupper på den store plads. Her har de kunnet fortælle hinanden om deres oplevelser, udveksle ideer, binde nye sociale bånd og hjælpe hinanden, når

der skulle jages store og potentielt farlige dyr.

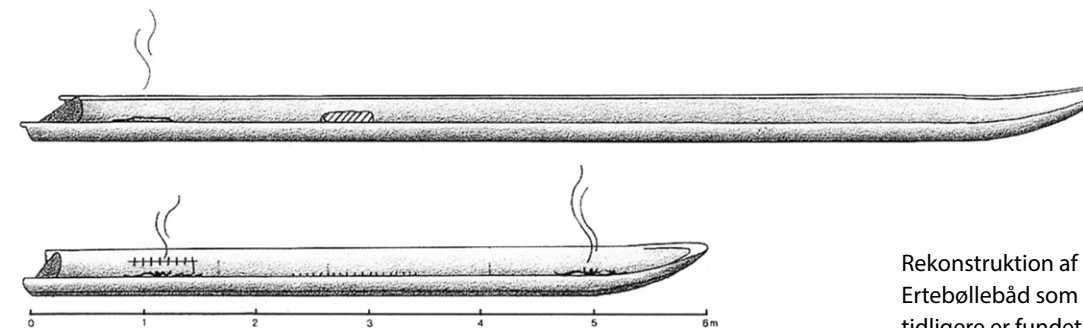
Pladsen ved Lystrup har på grund af gode bevaringsforhold i den gamle fjordbunds fugtige aflejringer givet et helt fantastisk indblik i Ertebøllefolkets levevis, samt viden om de eksotiske dyr, der levede i området i denne periode - dyr som var på Ertebøllefolkets menukort.

### Du bliver, hvad du spiser

'Spis mere fisk' lyder et af de officielle kostråd til danskerne. Helst to gange om ugen og gerne forskellige slags fisk - både de fede og magre. Havde man haft mulighed for at give dette råd videre til en gruppe Ertebøllefolk, havde de nok spærret øjnene op i vantro for derefter at kollapse i et heftigt grineanfald.

Ertebøllefolkets diæt var baseret på alt godt fra havet og i en sådan grad, at det kan måles i deres knogler den dag i dag. Isotopanalyser viser nemlig, at langt størstedelen af Ertebøllefolkets indtag af protein kom fra fisk, skaldyr og havpattedyr. En marin diæt, som ikke er set hverken før eller siden i Sydsandinavien og som også bekræftes af de fund, arkæologerne gør på bopladserne.

En tidligere udgravning af en boplads ved Lystrup giver et godt billede af de arter Ertebøllefolket kunne fange i området. Ud over de allerede nævnte skaldyr, især østers, som man blot har ind-



Rekonstruktion af Ertebøllebåd som tidligere er fundet i fjorden ved Lystrup. I bunden af båden har været et lag af sand eller ler, så man kunne medbringe gløder til et nyt bål.

samlet med hænderne, har man fanget fisk med både krog, fiskegærder og fiskeruser. Man finder ofte rester af fiskegærder i vandet foran bopladserne, hvor hegn, bestående af tilspidsede hasselstager nedstukket i fjordbunden og indflettede pilekviste, har ledt fiskene ind i en ruse. Det kan stort set sammenlignes med nutidens bundgarn, der har samme funktion.

Tusindvis af fiskeknogler fra bopladsen fortæller, at man især har fanget torsk og fladfisk som ising, rødspætte og skrubbe, men også knogler fra sild, makrel, laks og ål er almindeligt at finde på bopladserne.

Yderligere fund af harpuner, lystre og stammebåde viser, at havjagt og fiskeri var et alsidigt foretagende, hvor flere forskellige strategier blev taget i brug for at udnytte de rige ressourcer, der var til rådighed.

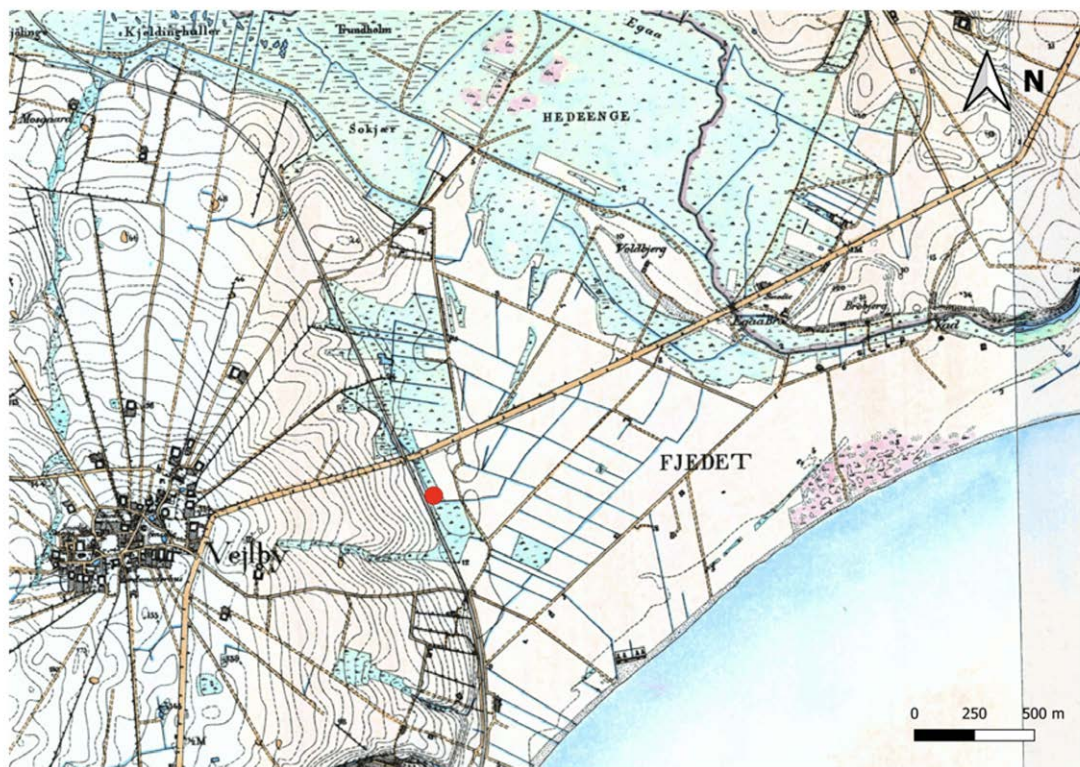
Af mere eksotiske arter finder man knogler fra store havpattedyr som spækhugger, øresvin og vågehvaler. Knogler fra sæler er også hyppige. Enkelte knogler fra spækhugger er fundet på pladsen i Risskov, men de er så talrige på

**”  
Havde man haft mulighed for at give dette råd videre til en gruppe Ertebøllefolk, havde de nok spærret øjnene op i vantro for derefter at kollapse i et heftigt grineanfald.**

bopladsen ved Lystrup, at man næsten må gå ud fra, at Ertebøllefolket drev jagt på dem og ikke kun fangede hvalerne, når de af sig selv strandede på lavt vand.

Når man tænker på, at spækhuggeren er en tandhval, der kan blive op til 9-10 meter lang og veje mellem 6-8 tons, er det klart, at det ikke kun har krævet mod, men også teknisk snilde at jage denne mastodont.

Hvordan man præcist har jaget spækhuggerne og andre hvaler, står hen i det uvisse, men en mulig metode kunne være fra stammebådene at tvinge hvalerne ind på lavt vand, hvor det har været mere sikkert at dræbe dem og



Køkkenmøddingen i Risskov indplaceret på Høje Målebordsblade 1842-1899. Man kan her se noget af den gamle fjords udbredelse i de lavtliggende, fugtige områder (grøn).  
Kort: Karin Bøgedal Slothuus

lettere at lande de store mængder kød og spæk.

Metoden, om end den ikke anvendes i Danmark, er faktisk kendt fra vikingetiden og helt frem til i dag. Hurtigtgående motorbåde og vandscootere har dog erstattet de træbyggede fartøjer. Hvem husker ikke den rekordstore fangst af delfiner på Færøerne i september 2021? Dyrene blev gennet ind i en bugt og helt ind på lavt vand, hvor folk stod klar til at aflive dem. Med moderne øjne virkede billederne af de over

tusinde dræbte delfiner meget voldsomme og handlingen skabte vrede og store overskrifter verden over.

På den måde kan Ertebøllefolkets fangster ikke sammenlignes med nutidens. Nok har havjagten krævet et koordineret samarbejde, men man har sandsynligvis ikke nedlagt flere dyr end man havde brug for. Fryser og køleskab var jo som bekendt ikke opfundet, så der er ikke gået lang tid fra dyrene er blevet nedlagt til deres kød er blevet spist.

### Hvad urskoven gemte på

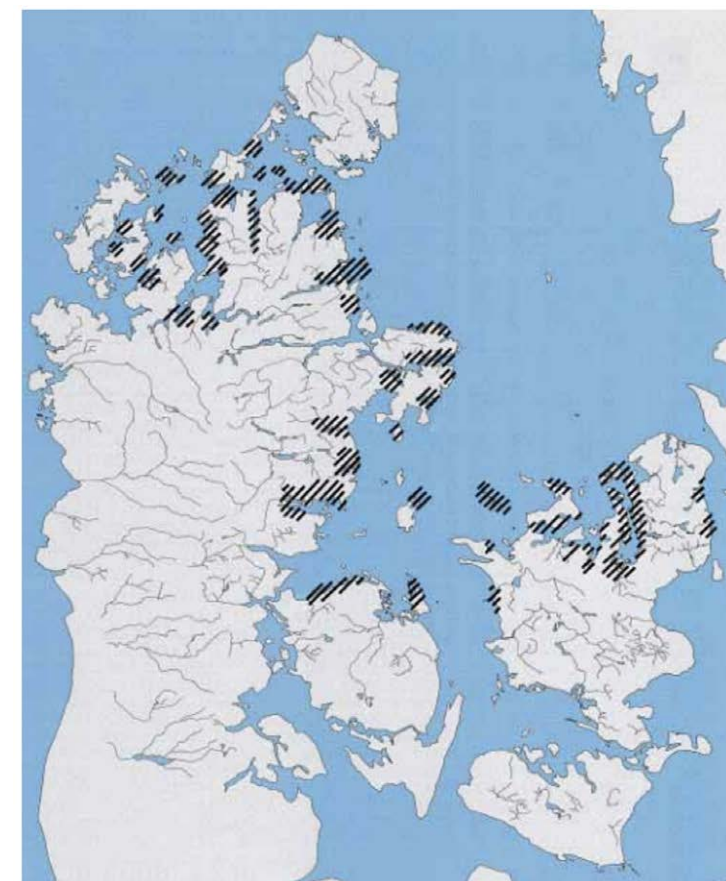
Selvom Ertebøllefolket fra Risskov og omegn var specialister indenfor fiskeri og havjagt og overvejende opholdt sig i nærheden af havet, så var de også dygtige jægere.

Med bue og pil som våben har de banet sig vej ind i urskoven, der omkransede fjorden og prydede de mange øer. I køkkenmøddingens skallag i Risskov har man fundet knogler efter en eller flere slagtede urokser, der stadig var en del af faunaen på dette tidspunkt. Det var også muligt at nedlægge en elg, men det var især kronvildt, rådyr og vildsvin, der tilsammen udgjorde den vigtigste og sikreste kødkilde fra skoven.

Udover kødet, har dyrene været vigtige i forhold til at skaffe skind til blandt andet beklædning, mens gevir og mange knogler er blevet omdannet til redskaber. Harpunerne, som man brugte til jagt på de store havpattedyr, blev meget ofte lavet på hjortetak eller knogle og udformet med modhager, så de ikke slap byttet så let. Desuden har hjortetak været effektivt anvendt i produktionen af flintredskaber, hvor sprosser fra gevir har fungeret som et slags mellemstykke mellem slagredskab og flinten, så man med stor præcision har kunne slå flækker af større stykker flint. Selv tænderne fra de nedlagte dyr har Ertebøllefolket kunne bruge.

De karakteristiske, krumme hjørnetænder fra vildsvineorne

blev for eksempel slebet til, så de kunne anvendes som en skarp kniv. Generelt er tænder også blevet brugt til udsmykning på dragter og som vedhæng i hals-smykker. På den måde har også Ertebøllefolket forsøgt at udtrykke deres personlighed, status, be-drifter og samhørighed gennem deres påklædning og udsmykning – et helt igennem genkendeligt fænomen blandt mennesker til alle tider.



Køkkenmøddingernes udbredelse i Danmark. Kort: C. Pedersen i Køkkenmøddingerne – Ældre stenalders kystbopladser. Søren H. Andersen, Marinarkæologisk Forskningscenter, fig. 2, s. 27.

Det var ikke kun storvildt, som blev jaget i skoven omkring Risskov og Egå Fjord. Rovdyr som ulv, los, ræv, grævling, mår, vildkat og odder blev jaget for pelsens skyld. På jagten i skoven og langs kysten har hunden, menneskets bedste ven, været en tro hjælper og følgesvend hos Ertebøllefolket. Hundene har formodentlig haft stor lighed med grønlandske slædehunde og udover deres jagtegenskaber, har de uden tvivl haft en vigtig rolle som vagthunde og advaret om besøg af fremmede eller kommende farer.

Urskoven har ikke kun givet adgang til kød og pels. I skovbrynet ned mod fjorden, har kratvækster som æble, tjørn, fuglekirsebær, røn og hassel vokset og givet mulighed for indsamling af frugter og nødder. Hasselnødder var en eftertragtet spise og skallerne findes i stort tal i udsmidslagene på bopladsene.

Et højt indhold af trækul i nogle områder tyder endda på, at Ertebøllefolket bevidst kan have manipuleret med vegetationen omkring Egåfjorden. Man har muligvis ved afbrænding eller rydning af det brednære krat skabt åbne og lyse områder, som har tilgodeset hassel.

På den måde har man fået lettere adgang til at plukke nødder, men også at skove hasselkæppe til opbygning eller reparation af de vigtige fiskegærder.

### En tur med letbanen

Er det her 7.000 år senere muligt at forestille sig naturen og landskabet som det tog sig ud, da køkkenmøddingen i Risskov blev til? Eller forestille sig, hvordan livet og hverdagen var for de mennesker, der levede her? Det kræver uden tvivl en god portion fantasi, og måske også hårdt sammenknebne øje, at fortrænge de moderne bygninger og lyden fra den travle by for at lade fjordens blanke vand og urskoven vokse frem for vores indre blik.

En tur med letbanen kan måske alligevel få de små nakkehår til at rejse sig, når man passerer stedet, hvor køkkenmøddingen blev udgravet, og lader tankerne kredse om det liv, der blev levet her.

Sporene efter de dygtige jægere, fiskere og samlere beriger os i dag med spændende viden og fortællinger om menneskelivet og et Danmark under evig forandring. Fortællingerne er mangfoldige, og langt fra alle aspekter af Ertebøllefolkets liv er blevet vendt her.

Men hvis nysgerrigheden er vakt, er der heldigvis rig mulighed for at opsøge information og oplevelser, der bringer dig et skridt nærmere fortidens mennesker. Det kunne være et besøg på et museum, et bibliotek eller en gåtur ved stranden, hvor fantasien kan få frit spil?

*God tur!*

### Litteratur:

Andersen, S. H. (1995). Coastal adaption and marine exploitation in Late Mesolithic Denmark—With special emphasis on the Limfjord region. I A. Fischer (Red.), *Man & Sea in the Mesolithic* (s. 41–66). *Oxbow Monograph* 53.

Andersen, S. H., Bratlund, B., & Moesgård Museum (Red.). (2013). *Tybrind Vig: Submerged Mesolithic settlements in Denmark*. Aarhus Univ. Press.

Andersen, S. H., & Crabb, P. (1996). Ertebølleharpuner og spækhuggertænder. *Aspekter af marin fangst i Ertebølle-tid*. *Kuml*, 40(40), 45–100.

Fischer, A. (2007). Coastal fishing in Stone Age Denmark – evidence from below and above the present sea level and from human bones. *Shell Middens in Atlantic Europe*.

Richards, M. P., Price, T. D., & Koch, E. (2003). Mesolithic and Neolithic Subsistence in Denmark: New Stable Isotope Data. *Current Anthropology*, 44(2), 288–295.

Skousen, H. (2008). *Arkæologi i lange baner: Undersøgelser forud for anlæggelsen af motorvejen nord om Århus 1998 - 2007*. Moesgård.

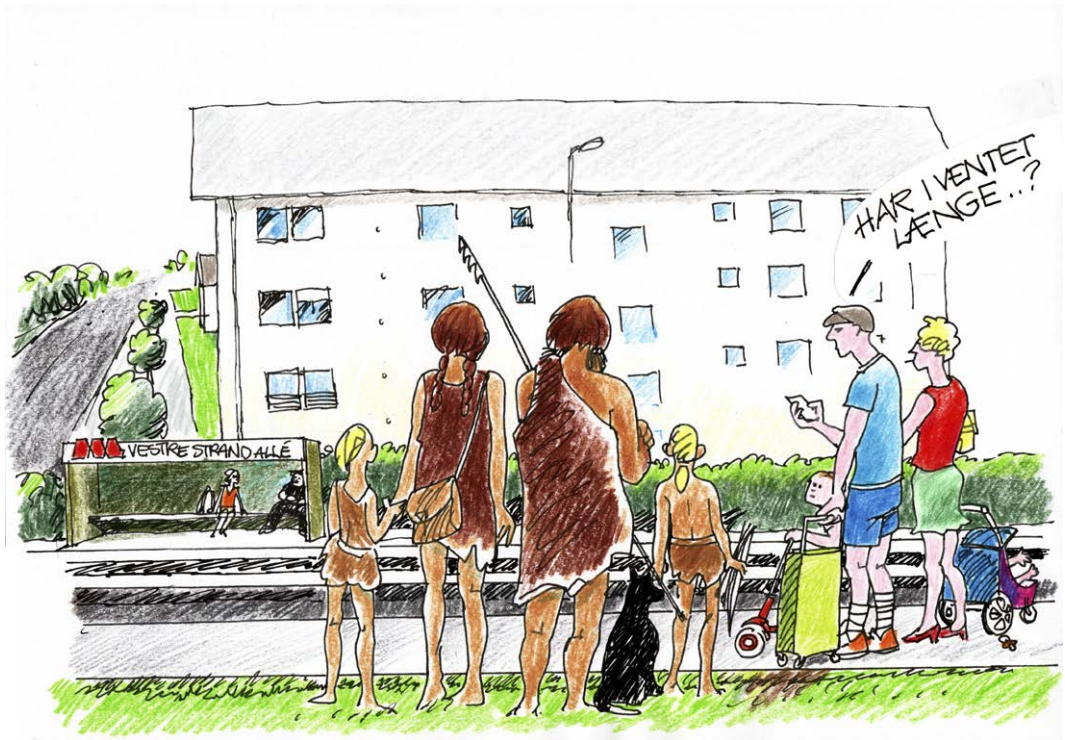
Aaris-Sørensen, K. (1998). *Danmarks forhistoriske dyreverden: Om skovelefanter, næsehorn, bisoner, urokser, mammutter og kæmpehjørt*. Gyldendal.

Illustrationer forside, midtersider og bagside: Steen Djervad, Risskov  
Redaktion og layout: Øjvind Serup, GVF





**GVF**-RISSKOV.DK  
GRUNDEJERFORENINGEN VEJLBY FED



De tidligere udgivne numre af "Historier fra Risskov" kan hentes på [GVF-risskov.dk/Publikationer](http://GVF-risskov.dk/Publikationer).